

Waldmeister-Buchenwald Asperulo-Fagetum (9130)		
Der Waldmeister-Buchenwald kommt westlich der Straße am Fuß der Isarreihe vor. In den Bestand wird nicht flächig eingegriffen. Die geplante Freileitung verläuft ca. 30 m nördlich des Waldmeister-Buchenwaldes.		
Wirkungen des Vorhabens auf den Lebensraumtyp und das damit verbundene Erhaltungsziel	Vorgesehene Schutz-, Vermeidungs- und Minimierungsmaßnahmen	Beeinträchtigungsgrad
Baubedingt (B1.1) Störung von charakteristischen Tierarten durch Baustellenbetrieb: Akustische Reize	V 2.1 Bauzeitenregelung für Vögel V 2.5 Zeitliche Beschränkung bei Demontage und Montage von Masten	fehlend
Anlagebedingt - Keine Wirkung	-	fehlend
Betriebsbedingt - Keine Wirkung	-	fehlend
<b>BEEINTRÄCHTIGUNGSGRAD: FEHLEND</b>		
<b>EINSTUFUNG DER BEEINTRÄCHTIGUNGEN DES ERHALTUNGSZIELS</b> (EINSCHL. MÖGLICHER SUMMATIONSWIRKUNGEN MIT ANDEREN PLÄNEN UND PROJEKTEN)		
<b>UNERHEBLICH</b>		

Mittleuropäischer Orchideen-Kalk-Buchenwald (9150)		
Der Mittleuropäische Orchideen-Kalk-Buchenwald hat im detailliert untersuchten Bereich drei voneinander getrennte Vorkommen. Einer grenzt unmittelbar westlich an das Baufeld des zurückzubauenden Bestandsmasten Nr. 13 an. Die geplante Freileitung verläuft auf einem Abschnitt von ca. 50 m über diesen Bestand. Ein Zweiter Bestand befindet sich östlich ca. 20 m östlich des Baufeldes und der Dritte ca. 110 m nordwestlich. In die LRT-Bestände wird nicht flächig eingegriffen.		
Wirkungen des Vorhabens auf den Lebensraumtyp und das damit verbundene Erhaltungsziel	Vorgesehene Schutz-, Vermeidungs- und Minimierungsmaßnahmen	Beeinträchtigungsgrad
Baubedingt (B2.1) Störung von charakteristischen Tierarten durch Baustellenbetrieb: - Fremdstoffeintrag - Akustische und optische Reize	V 1.1 Ökologische Baubegleitung V 2.1 Bauzeitenregelung für Vögel V 2.4 Schließfreier Seilzug V 2.5 Zeitliche Beschränkung bei Demontage und Montage von Masten V 3.2 Gehölz- und Biotopschutz	fehlend
Anlagebedingt (B2.2) Zerschneidungs- und Trenneffekte	V FFH 1 Überspannung der Waldbereiche im FFH-Gebiet Entlastung durch Rückbau der bestehenden Freileitung und den Wegfall der Aufwuchsbeschränkung für Gehölze.	fehlend
Betriebsbedingt - Keine Wirkung	-	fehlend
<b>BEEINTRÄCHTIGUNGSGRAD: FEHLEND</b>		
<b>EINSTUFUNG DER BEEINTRÄCHTIGUNGEN DES ERHALTUNGSZIELS</b> (EINSCHL. MÖGLICHER SUMMATIONSWIRKUNGEN MIT ANDEREN PLÄNEN UND PROJEKTEN)		
<b>UNERHEBLICH</b>		

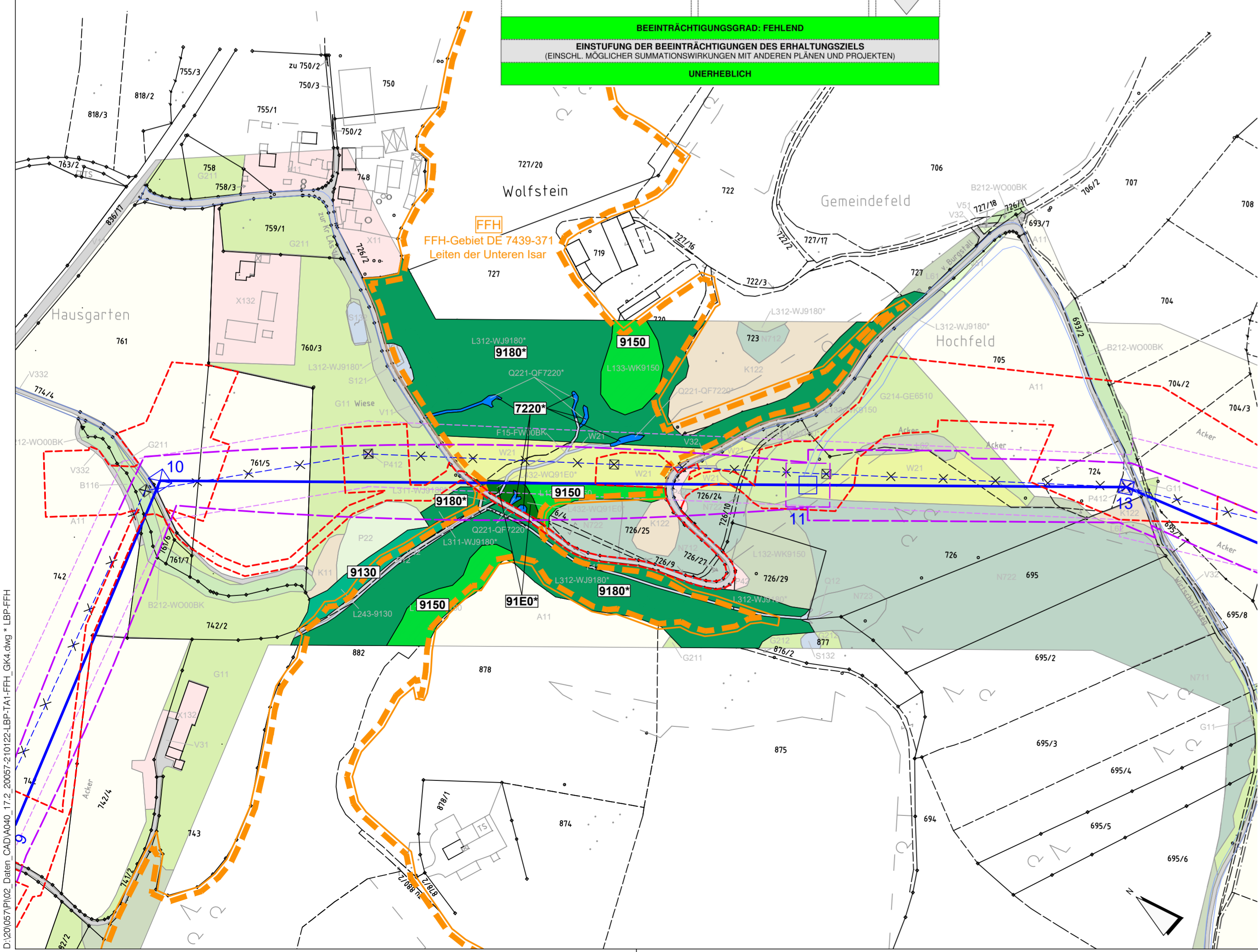
Schlucht- und Hangmischwälder (9180*)		
Ein großer Bestand grenzt östlich der Freileitungsschneise, in wenigen Metern Entfernung an das Baufeld des zurückzubauenden Masten Nr. 13 an. Ein Weiterer befindet sich westlich der Bestandstrasse, teilweise nah an der geplanten Freileitung.		
Wirkungen des Vorhabens auf den Lebensraumtyp und das damit verbundene Erhaltungsziel	Vorgesehene Schutz-, Vermeidungs- und Minimierungsmaßnahmen	Beeinträchtigungsgrad
Baubedingt (B3.1) Störung von charakteristischen Tierarten durch Baustellenbetrieb: - Fremdstoffeintrag - Akustische und optische Reize	V 1.1 Ökologische Baubegleitung V 2.1 Bauzeitenregelung für Vögel V 2.4 Schließfreier Seilzug V 2.5 Zeitliche Beschränkung bei Demontage und Montage von Masten V 3.2 Gehölz- und Biotopschutz	fehlend
Anlagebedingt (B3.2) Zerschneidungs- und Trenneffekte	V FFH 1 Überspannung der Waldbereiche im FFH-Gebiet Entlastung durch Rückbau der bestehenden Freileitung und den Wegfall der Aufwuchsbeschränkung für Gehölze.	fehlend
Betriebsbedingt - Keine Wirkung	-	fehlend
<b>BEEINTRÄCHTIGUNGSGRAD: FEHLEND</b>		
<b>EINSTUFUNG DER BEEINTRÄCHTIGUNGEN DES ERHALTUNGSZIELS</b> (EINSCHL. MÖGLICHER SUMMATIONSWIRKUNGEN MIT ANDEREN PLÄNEN UND PROJEKTEN)		
<b>UNERHEBLICH</b>		

Auenwälder mit <i>Alnus glutinosa</i> und <i>Fraxinus excelsior</i> (91E0*)		
Der Bestand befindet sich ca. 80 m nordwestlich des Baufeldes für den rückzubauenden Masten Nr. 13. Die neue Freileitung überspannt den östlichen Randbereich des Bestandes.		
Wirkungen des Vorhabens auf den Lebensraumtyp und das damit verbundene Erhaltungsziel	Vorgesehene Schutz-, Vermeidungs- und Minimierungsmaßnahmen	Beeinträchtigungsgrad
Baubedingt (B4.1) Störung von charakteristischen Tierarten durch Baustellenbetrieb: - Fremdstoffeintrag - Akustische und optische Reize	V 1.1 Ökologische Baubegleitung V 2.1 Bauzeitenregelung für Vögel V 2.4 Schließfreier Seilzug V 2.5 Zeitliche Beschränkung bei Demontage und Montage von Masten	fehlend
Anlagebedingt (B4.2) Zerschneidungs- und Trenneffekte für charakteristische Arten	V FFH 1 Überspannung der Waldbereiche im FFH-Gebiet Entlastung durch Rückbau der bestehenden Freileitung und den Wegfall der Aufwuchsbeschränkung für Gehölze.	fehlend
Betriebsbedingt - Keine Wirkung	-	fehlend
<b>BEEINTRÄCHTIGUNGSGRAD: FEHLEND</b>		
<b>EINSTUFUNG DER BEEINTRÄCHTIGUNGEN DES ERHALTUNGSZIELS</b> (EINSCHL. MÖGLICHER SUMMATIONSWIRKUNGEN MIT ANDEREN PLÄNEN UND PROJEKTEN)		
<b>UNERHEBLICH</b>		

Kalktuffquellen (7220)		
Wenige Meter östlich des Baufeldes für den rückzubauenden Masten Nr. 13 befindet sich eine von sechs Kalktuffquellen. Die anderen Quellen liegen weiter vom Baufeld entfernt.		
Wirkungen des Vorhabens auf den Lebensraumtyp und das damit verbundene Erhaltungsziel	Vorgesehene Schutz-, Vermeidungs- und Minimierungsmaßnahmen	Beeinträchtigungsgrad
Baubedingt (B5.1) Störung von charakteristischen Tierarten durch Baustellenbetrieb: Akustische Reize	V 1.1 Ökologische Baubegleitung V 3.2 Gehölz- und Biotopschutz	fehlend
Anlagebedingt - Keine Wirkung	-	fehlend
Betriebsbedingt - Keine Wirkung	-	fehlend
<b>BEEINTRÄCHTIGUNGSGRAD: FEHLEND</b>		
<b>EINSTUFUNG DER BEEINTRÄCHTIGUNGEN DES ERHALTUNGSZIELS</b> (EINSCHL. MÖGLICHER SUMMATIONSWIRKUNGEN MIT ANDEREN PLÄNEN UND PROJEKTEN)		
<b>UNERHEBLICH</b>		

Gelbbauchunke – <i>Bombina variegata</i> (1193)		
Der gesamte detailliert untersuchte Bereich stellt ein potentiell Sommerhabitat für die Gelbbauchunke dar. Obwohl keine aktuellen Nachweise der Art im näheren Umfeld bekannt sind, kann ein Vorkommen der wanderfreudigen Art nicht vollständig ausgeschlossen werden.		
Wirkungen des Vorhabens auf die Art und ihre Lebensräume und das damit verbundene Erhaltungsziel	Vorgesehene Schutz-, Vermeidungs- und Minimierungsmaßnahmen	Beeinträchtigungsgrad
Baubedingt (B6.1) Kollision, Eintrag von Schadstoffen, Verdichtung und Zerschneidung durch den Baustellenbetrieb	V 1.1 Ökologische Baubegleitung V 2.4 Schließfreier Seilzug V 2.5 Zeitliche Beschränkung bei Demontage und Montage von Masten V 3.1 Keine Inanspruchnahme angrenzender Biotope über das erforderliche Maß hinaus V 3.2 Gehölz- und Biotopschutz V 4.1 Verhinderung des Eindringens von Schadstoffen in Boden und Wasser V 5.1 Installation von temporären Schutzzäunen für Amphibien und Reptilien V 5.3 Besatzkontrolle Amphibien und Reptilien V 5.4 Vermeidung von Barrieren für Amphibien, Reptilien und weitere bodengebundene Kleintiere V FFH1 Überspannung der Waldbereiche im FFH-Gebiet	fehlend
Anlagebedingt - Keine Wirkung	-	fehlend
Betriebsbedingt - Keine Wirkung	-	fehlend
<b>BEEINTRÄCHTIGUNGSGRAD: FEHLEND</b>		
<b>EINSTUFUNG DER BEEINTRÄCHTIGUNGEN DES ERHALTUNGSZIELS</b> (EINSCHL. MÖGLICHER SUMMATIONSWIRKUNGEN MIT ANDEREN PLÄNEN UND PROJEKTEN)		
<b>UNERHEBLICH</b>		

Schwarzer Grubenlaufkäfer – <i>Carabus variolosus</i> (4014)		
Der potentielle Lebensraum des Schwarzen Grubenlaufkäfers befindet sich im Fuß der Hängeleite im nördlichen Bereich des Waldes (vgl. Kap. 4.3 Abb. 2), beidseitig der Straße. Es findet aber kein unmittelbarer Eingriff in potentielle Habitate statt. Zwischen zwei potentiellen Habitaten befindet sich eine Straße. Auf dieser wird das Provisorium verlegt.		
Wirkungen des Vorhabens auf die Art und ihre Lebensräume und das damit verbundene Erhaltungsziel	Vorgesehene Schutz-, Vermeidungs- und Minimierungsmaßnahmen	Beeinträchtigungsgrad
Baubedingt (B7.2) Zerschneidung des Lebensraums	V 2.4 Schließfreier Seilzug V 2.5 Zeitliche Beschränkung bei Demontage und Montage von Masten V 5.4 Vermeidung einer Barrierewirkung	fehlend
Anlagebedingt - Keine Wirkung	-	fehlend
Betriebsbedingt - Keine Wirkung	-	fehlend
<b>BEEINTRÄCHTIGUNGSGRAD: FEHLEND</b>		
<b>EINSTUFUNG DER BEEINTRÄCHTIGUNGEN DES ERHALTUNGSZIELS</b> (EINSCHL. MÖGLICHER SUMMATIONSWIRKUNGEN MIT ANDEREN PLÄNEN UND PROJEKTEN)		
<b>UNERHEBLICH</b>		



- FFH-Verträglichkeitsstudie für das FFH-Gebiet DE 7439-371 „Leiten der Unteren Isar“**
- Wirkrum des Vorhabens, Lebensräume und Arten im Wirkrum, Schutz-, Vermeidungs- und Minimierungsmaßnahmen, Beeinträchtigungsanalyse betroffener Lebensräume und Arten
- Bestand der in der FFH-Verträglichkeitsstudie detailliert untersuchten Schutzgüter**
- Lebensraumtypen gemäß Anhang I der FFH-Richtlinie**
- 91E0 Auenwälder mit *Alnus glutinosa* und *Fraxinus excelsior* (Alno-Padion, Alnion incanae, Salicion albae)
  - 9130 Waldmeister-Buchenwald (Asperulo-Fagetum)
  - 9150 Mittleuropäischer Orchideen-Kalk-Buchenwald (Cephalanthero-Fagion)
  - 9180\* Schlucht- und Hangmischwälder (Tilio-Acerion)
  - 7220\* Kalktuffquellen (Cratoneurion)
- Arten gemäß Anhang II der FFH-Richtlinie**
- 1193 Gelbbauchunke (*Bombina variegata*)
  - 4014 Schwarzer Grubenlaufkäfer (*Carabus variolosus*)
- Sonstige wichtige gebietsbezogene Informationen**
- Abgrenzungen des FFH-Gebietes DE 7439-371

- Mögliche Auswirkungen des Vorhabens auf die Erhaltungsziele**
- B1.1 Nummer der textlichen Erläuterung zu den möglichen baubedingten Wirkungen des Vorhabens auf Lebensraumtypen und Arten nach FFH-Richtlinie
  - B2.2 Nummer der textlichen Erläuterung zu den möglichen anlagebedingten Wirkungen des Vorhabens auf Lebensraumtypen und Arten nach FFH-Richtlinie
- Wirkzonen des geprüften Vorhabens**
- Baufeldgrenze (Begrenzung der unmittelbaren Wirkungen)

Anlage 17.2  
Anhang 1

**Tennet**  
Taking power further

380-kV-Leitung Altheim - Matzenhof  
Teilabschnitt 1 : 380-kV Ltg. Altheim - Adlkofen B151

**FFH-Verträglichkeitsstudie**  
**Übersichtsplan**

Mast Nr. 10 - Mast Nr. 11

**Deckblatt 2020, Neubearbeitung**

**Kurzlegende:**

- geplante 380-kV-Leitung
- Abspannmast / Tragmast
- Schutzstreifen /-bereich
- Rückbau best. Leitung
- Schutzstreifen Bestand
- Flurgrenzen
- Gemarkungsgrenzen
- Gemeindegrenzen
- Landkreisgrenzen
- Topographie
- Fremdleitungen/Sparten Bestand

© Bayerische Vermessungsverwaltung, Geobasisdaten  
(Darstellung der Flurkarte als Eigentumsnachweis nicht geeignet; www.geodaten.bayern.de)

**Planfeststellungsunterlage**

Aufgestellt :  
Bayreuth  
TenneT TSO GmbH

I.V. gez. Thomas Ehrhardt-Unglaub I.V. gez. Dirk Daßler

**Dr. Schober**  
Umweltgutachten und -planung mbH  
Schneitzhof 6 · 95044 Treising · Germany  
Tel. +49 91 23333-0 Fax. +49 91 23333-10  
www.schober-berlin.de

Maßstab 1:2.500 Einheit Meter

	Datum	Name
Bearb.	Okt. 2020	TAI
Gepr.	SSch	
Gez.	Okt. 2020	HG

**Tennet**  
Taking power further

Deckblatt 26.10.2020 TH

Zust. Änderung Datum Name Urspr.: